

2025

KYLKIROVAN LUONTOSELVITYS ASEMAKAAVAA VARTEN



Biologi (FM), kevytyrittäjä Niina Sankari

p. 050-328 8164

e-mail: niina.s.sankari@gmail.com

31.10.2025

Sisällys

1 JOHDANTO	1
2 MENETELMÄT	2
2.1 Esityöt ja maastotöiden toteutus.....	2
2.2 Luontokohteiden arvottaminen	2
3 KYLKIROVAN KAAVOITUSALUEEN LUONNON YLEISPIIRTEET	4
3.1 Metsät.....	4
3.2 Suot	6
4 HUOMIONARVOISET LUONTOKOHTEET SUOSITUKSINEEN	7
4.1 Varttuneet kuivahkot kankaat.....	8
4.2 Tihkupinta	11
4.3 Eliölajisto	12
5 MUUT SUOSITUKSET MAANKÄYTTÖÄ VARTEN.....	12
KIRJALLISUUS JA LÄHDEVIITTEET	14

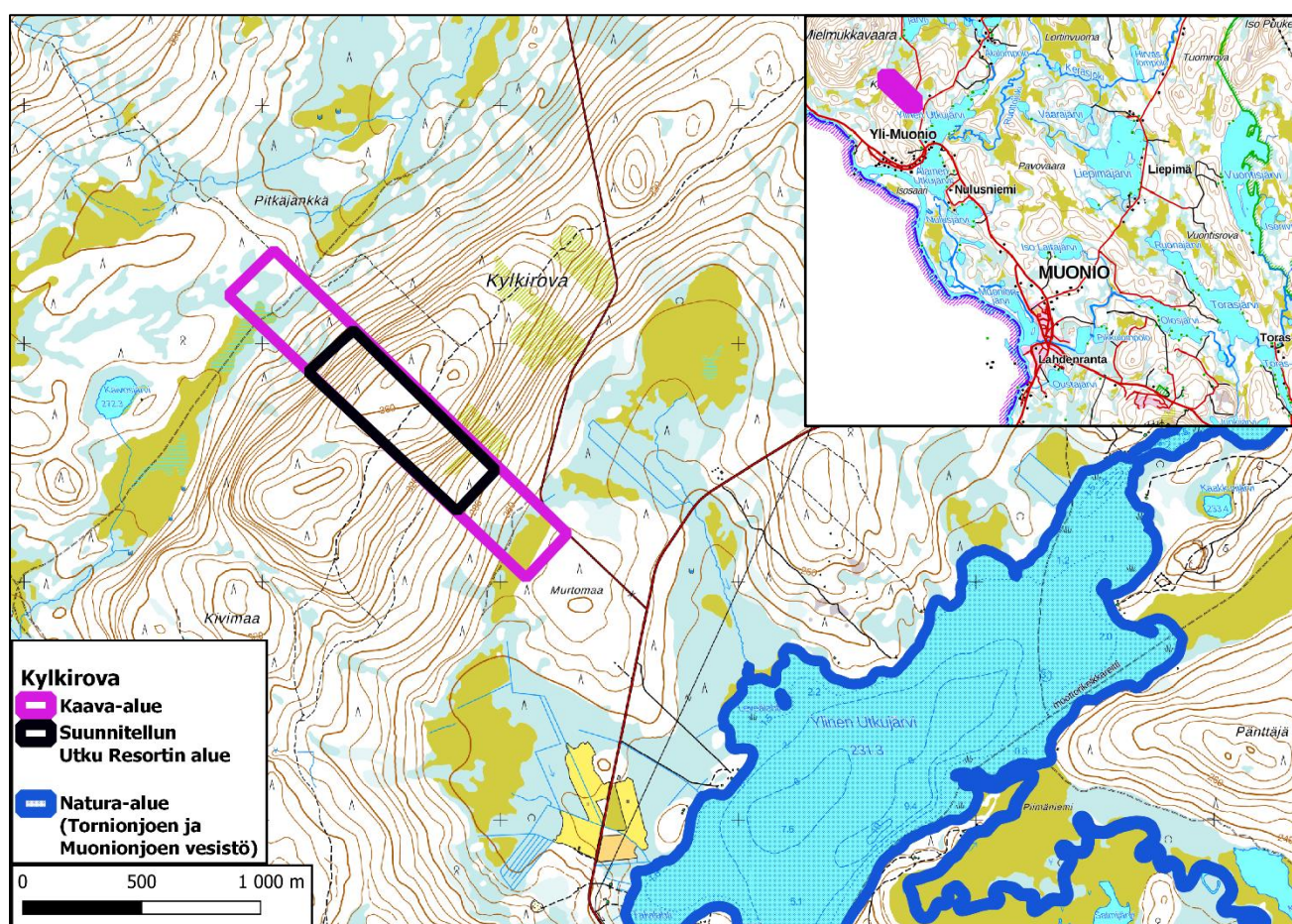
Pohjakartat: © Maanmittauslaitos 2025

Valokuvat: Niina Sankari

Kannen valokuva: Näkymä kaavoitusalueelta Kylkirovan kaakkoisrinteeltä Pallastuntureille

1 JOHDANTO

Muonion Kylkirovan huipulle ja vaaran luoteis- ja kaakkoisrinteille laaditaan asemakaavaa Utku Resort -matkailukohdetta varten. Suunnittelun kohteena oleva kiinteistö 498-403-9-23 sijaitsee Yli-Muonion kylän pohjoispuolella, Muonion keskustasta noin 12 km luoteeseen (Kuva 1). Pinta-alaltaan kaavoitusalue on noin 38 hehtaaria. Suunnitteilla on yksikerroksinen hotellirakennus, safaritoimintoja, maisemasauna sekä ohjelmapalveluja palveleva rakennus. Tavoitteena on myös varautua tulevaisuudessa mahdolliseen lisärakentamiseen erillismajoitteina. Luontoselvityksen tilaaja on Ravintola Roka Oy ja kaavoittajana toimii Arkkitehtitoimisto Jarmo Lokio Oy.



Kuva 1. Kylkirovan asemakaava-alueen sijainti. Asemakaava-alue on rajattu violetilla. Mustalla on rajattuna alue, jolle on suunnitteilla Utku Resortin rakennuksia ja sinisellä Natura-alue (Tornionjoen ja Muonionjoen vesistö).

2 MENETELMÄT

2.1 Esityöt ja maastotöiden toteutus

Luontoselvityksen maastotyöt teki tämän raportin laatija biologi (FM), kevytyrittäjä Niina Sankari 14.8.2025. Maastokäynti painottui alueen kasvillisuuden ja luontotyyppien kartoitukseen. Muuta eliölajistoa havainnoitiin tämän kartoituksen ohessa, eikä esimerkiksi pesimälinnustoa ole laskettu. Selvityksen esitöissä on hyödynnetty useita paikkatietoaineistoja (mm. SYKEN ladattavat paikkatietoaineistot, Maanmittauslaitoksen Paikkatietoikuna, Metsäkeskuksen erityisen tärkeät elinympäristöt ja BirdLifen tärkeät lintualueet).

Huomionarvoisten eliölajien tiedossa olevat esiintymät on selvitetty Suomen lajitietokeskuksen Laji.fi -aineistosta. Uhanalaista tai huomionarvoista eliölajistoa ei ole tiedossa aluerajauksen sisäpuolelta eikä lähialueilta, mutta yhden uhanalaisen, sensitiivisen ja siten salassa pidettävän lajin pesä on (ollut) vuonna 1998 Laji.fi:n mukaan Kivimaan lakialueella joidenkin satojen metrien päässä Utku Resortin kiinteistöltä. Kivimaan lakialue on hakattu ja äestetty siemenpuuasentoon noin vuonna 2010, ja 2020-luvulla siemenpuita on poistettu. Mikäli pesäpuu on vielä pystyssä, se tuskin on ollut viime vuosina enää asuttu voimallisten metsätaloustoimien myötä.

Kylkirovan asemakaava-alueen maaperä on kivennäismailla hiekkamoreenia ja soilla saraturvetta. Kallioperä on kvartsiittia sekä pienialaisesti arkoosigneisiä. Eliömaakuntien jaossa kohde kuuluu Kittilän Lappiin, metsäkasvillisuusvyöhykejaossa pohjoisboreaaliseen Metsä-Lapin alueeseen, ja suokasvillisuudeltaan se sijaitsee Metsä-Lapin aapasuovyöhykkeen eteläreunalla. Suunnittelualue ei sijaitse suojelualueella eikä pohjavesialueella. Noin yhden kilometrin päässä kaakossa sijaitseva Ylinen Utkujärvi on osa laajaa Tornionjoen ja Muonionjoen Natura-aluetta (Kuva 1). Lisäksi Kylkirovan asemakaava-alueelta on noin kuuden kilometrin matka lintuvesiensuojeluohjelmaan kuuluvalla Muonionjärvi-Utkujoen Natura-alueelle. Lähin pohjavesialue (Utkujärvi) sijaitsee noin kahden kilometrin päässä kaakossa. Kohteelta ei ole tiedossa geologisesti arvokkaita kohteita eikä metsälain mukaisia erityisen tärkeitä elinympäristöjä.

2.2 Luontokohteiden arvottaminen

Luontokohteiden arvottaminen tässä luontoselvityksessä pohjautuu vuoden 2023 Luontoselvitykset ja luontovaikutusten arviointi -oppaan ohjeistuksiin. Oppaassa arvokkaat kohteet luokitellaan neljään luokkaan.

Luokka 1: kohteet, jotka on turvattu lainsäädännöllä. Huomioitava aina suunnittelussa ja toimenpiteissä.

- luonnonsuojelualueet, Natura 2000 -alueet, suojeluun varatut alueet
- luonnonsuojelulailla 9/2023 (LSL) suojeltujen luontotyyppien rajatut esiintymät
- LSL:n tiukasti suojeltujen luontotyyppien esiintymät
- vesilain (587/2011) suojeltujen luontotyyppien esiintymät
- LSL:n erityisesti suojeltavien eliölajien rajatut esiintymispaikat

- luontodirektiivin liitteen IV a eläinlajien lisääntymis- ja levähdyspaikat sekä luontodirektiivin liitteen IV b kasvilajien esiintymispaikat
- luontodirektiivin liitteen II eliölajien rajatut esiintymispaikat
- lintudirektiivin liitteen I lajien ja niitä vastaavien muuttolintujen rajatut esiintymispaikat
- LSL 73 §:n suurten petolintujen toistuvasti käytössä ja selvästi nähtävissä olevat pesäpuut
- luontodirektiivin liitteen IV a lajien tärkeät kulkuyhteydet ja siirtymäreitit (esim. liito-orava, lepakot)
- LSL 95 §:n luonnonmuistomerkit

Luokka 2: luonnon monimuotoisuudelle erityisen tärkeät kohteet. Pääosa luokan 2 kohteista on aina huomioitava suunnittelussa ja toimenpiteissä:

- valtakunnallisesti arvokkaat luontokohteet
- ekologisten verkostojen kannalta erittäin tärkeät kohteet
- luontotyyppi- ja lajiesiintymien muodostamat *merkittävät kokonaisuudet*
- uhanalaisten luontotyyppien ja uhanalaisten lajien *merkittävät* esiintymät
- luontodirektiivin liitteen I luontotyyppien *merkittävät* esiintymät
- lintudirektiivin liitteen I lajeille ja niitä vastaaville muuttolinnuille erittäin tärkeät kohteet

Näiden lisäksi luokkaan 2 kuuluu maakuntatasolla sekä yksityiskohtaisemman suunnittelun tasolla huomioitavia kohteita:

- maakunnallisesti arvokkaat, rajatut luontokohteet
- LSL:lla suojeltujen luontotyyppien rajaamattomat *merkittävät* esiintymät
- luontodirektiivin liitteen II lajien rajaamattomat *merkittävät* esiintymispaikat
- lepakoille tärkeät saalistusalueet

Luokka 3: monimuotoisuutta turvaavat kohteet ovat luonnon monimuotoisuuden ja ekologisen verkoston kannalta tärkeitä. Rajanveto luokkien 2 ja 3 välillä edellyttää tapauskohtaista ekologisen verkoston tarkasteluun pohjautuvaa harkintaa. **Luokkaan 3 kuuluvia, aina huomioitavia kohteita ovat:**

- ekologisen verkoston kannalta tärkeät kohteet
- luontotyyppi- ja lajiesiintymien muodostamat *muut kuin merkittävät kokonaisuudet*

Näiden lisäksi luokkaan 3 kuuluu maakuntatasolla sekä yksityiskohtaisemman suunnittelun tasolla huomioitavia kohteita:

- maakunnalle ominaisten luontotyyppien merkittävät esiintymät
- maakunnan vastuulajien merkittävät esiintymät
- uhanalaisten luontotyyppien ja eliölajien *muut kuin merkittävät* esiintymät
- luontodirektiivin liitteen I luontotyyppien *muut kuin merkittävät* esiintymät
- luontodirektiivin liitteen II lajien muut kuin merkittävät esiintymät
- paikallisesti arvokkaat, rajatut luontokohteet
- lintudirektiivin liitteen I lajeille ja niitä vastaaville muuttolinnuille tärkeät kohteet (pesimä-, levähdys-, ruokailu-, talvehtimis- ja sulkimisalueet sekä metson ja teeren soidinpaikat)

Luokka 4: monimuotoisuutta tukevat kohteet. Näillä kohteilla esiintyy erilaisia monimuotoisuutta tukevia luonnonarvoja, ja tällaiset kohteet ovat **usein paikallisesti tärkeitä**. Niiden huomioimisessa tarvitaan muita luokkia enemmän tapauskohtaista soveltamista. **Luokan 4 kohteet huomioidaan lähinnä yksityiskohtaisessa suunnittelussa:**

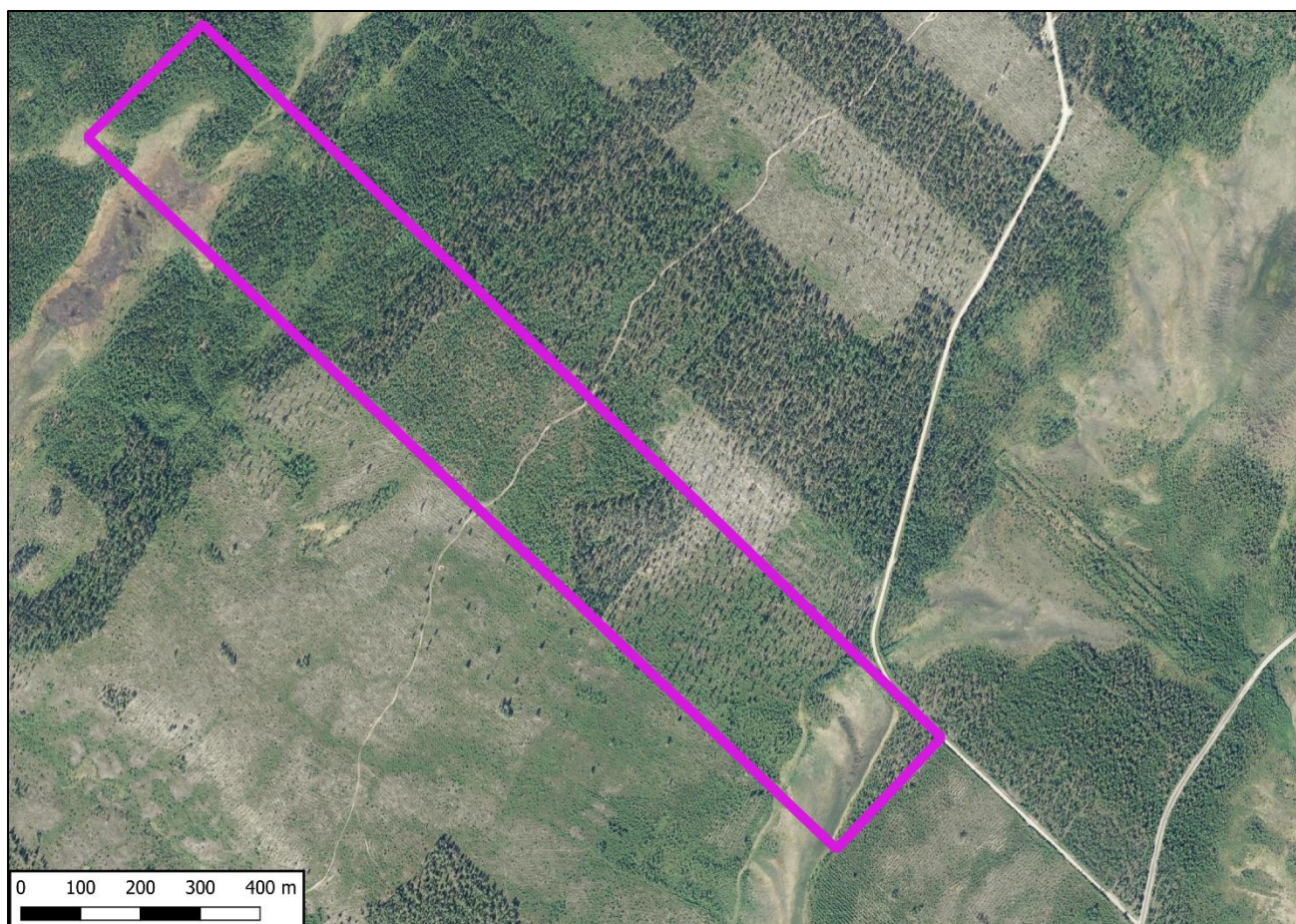
- silmälläpidettävien luontotyyppien ja lajien esiintymät
- alueellisesti uhanalaisten luontotyyppien ja lajien esiintymät
- kohteet, joilla esiintyy yksittäisiä huomionarvoisia, pienpiirteisiä luonnonarvoja
- lajistollisesti arvokkaat uusympäristöt
- muut monimuotoisuutta tukevat kohteet

Luontoselvitysoppaan mukaan tämän luokittelun ulkopuolelle jää ns. **tavanomainen luonto**, jolla ei katsota olevan erityistä arvoa luonnon monimuotoisuudelle tai ekologisille yhteyksille. Tavanomainen luonto voi kuitenkin olla arvokas esim. virkistysalueena, jolloin se voidaan huomioida yksityiskohtaisessa suunnittelussa.

3 KYLKIROVAN KAAVOITUSALUEEN LUONNON YLEISPIIRTEET

3.1 Metsät

Kylkirovan useimmilla metsäpalstoilla on tehty runsaasti metsätaloustoimia vuosien varrella (Kuva 2). Kaavoitusalueen kiinteistöllä on kaakkoisrinteen alaosissa siemenpuuhakkuualueita ja Kylkirovan lakialueella nuorta kasvatusmetsää, johon on hakkuissa jätetty joitakin vanhempia mäntyjä. Yli satavuotiasta kuivahkoa kangas- metsää on kahtena 1,5 ja 2,5 hehtaarin kokoisina kiinteistön levyisinä palstoina.



Kuva 2. Ilmakuvasa näkyvät Kylkirovan kaavoitusalueen (violetti rajaus) erilaiset metsänkäsittelyt.

Vanhojen ilmakuvien perusteella lakialue sekä luoteisrinteen soistunut metsärinne on hakattu ja osittain äestetty vuoden 1990 paikkeilla. Kylkirovan lakialuetta on seurailut polkuja tai metsätien pohjia ainakin vuoden 1950 peruskartan mukaan, joten vaaran puustoa on voitu jossain määrin hyödyntää pitkään. Nykyisin lakialueella on

retkeilyreitti. Kylkirovalla metsän kasvu vaikuttaa olevan hidasta todennäköisesti kasvupaikkatekijöiden vuoksi. Kaavoitusalueen lakialueen vallitsevan puujakson männyt ovat noin 30–40-vuotiaita, ja ne kasvavat harvakseltaan (Kuva 3). Sen sijaan hieskoivua on monin paikoin runsaasti. Runsaimmat kasvilajit ovat variksenmarja, mustikka, puolukka ja kanerva. Pohjakerroksessa kasvaa seinä- ja kynsisammalia sekä mm. torvi- ja poronjäkäliä.



Kuva 3. Kaavoitusalueella Kylkirovan laella on noin 30–40-vuotiasta kuivan ja kuivahkon kankaan kasvatusmetsää. Vanhoja mäntyjä on hakkuissa jätetty siemen- tai säästöpuiksi.

Kylkirovan kaakkoisrinteen alaosan siemenpuuhakkuualue on tehty 2010-luvun alussa. Siemenpuuhakkuualueen yläosasta avautuu edelleen maisema Pallastuntureille (kuva raportin kannessa sekä kuva 4). Siemenpuiden alla kasvaa männyn- ja nuorta koivua ja haapaa. Paikoin metsätyyppi on kuivaa kangasta ja kasvillisuus kulunut.



Kuva 4. Kylkirovan kaakkoisrinne on laajalti kuivaa ja kuivahkoa kangasmetsää, jossa siemenpuiden alla kasvaa nuoria mäntyjä sekä koivuja ja haapoja. Taustalla Ylinen Utkujärvi ja sen suuntaan kulkeva metsätie.

Jyrkimmät rinnemetsäkaistaleet luoteis- ja kaakkoisrinteillä on jätetty metsätaloustoimien ulkopuolelle. Näillä varttuneen kuivahkon kangasmetsän kuvioilla puusto on iäkstä, reilusti yli satavuotiasta männikköä. Varttuneen kuivahkon kankaan kohteita käsitellään luvussa 4.

3.2 Suot

Asemakaava-alueella on soita vain Kylkirovan rinteiden alla, vaaran luoteis- ja kaakkoispuolella. Soita leimaa enimmäkseen vähäravinteisuus eli oligotrofia. Kivennäismaiden ja avosuon välissä on karua rahka- ja isovarpurämettä (Kuva 5). Väli-rimpipintaisella nevala kasvaa mm. leväkköä, pullosaraa, mutasaraa sekä räme-, silmäke- ja aaparahkasammalta. Saranevalaikuilla valtalajeina kasvavat jouhisara ja pullosara.

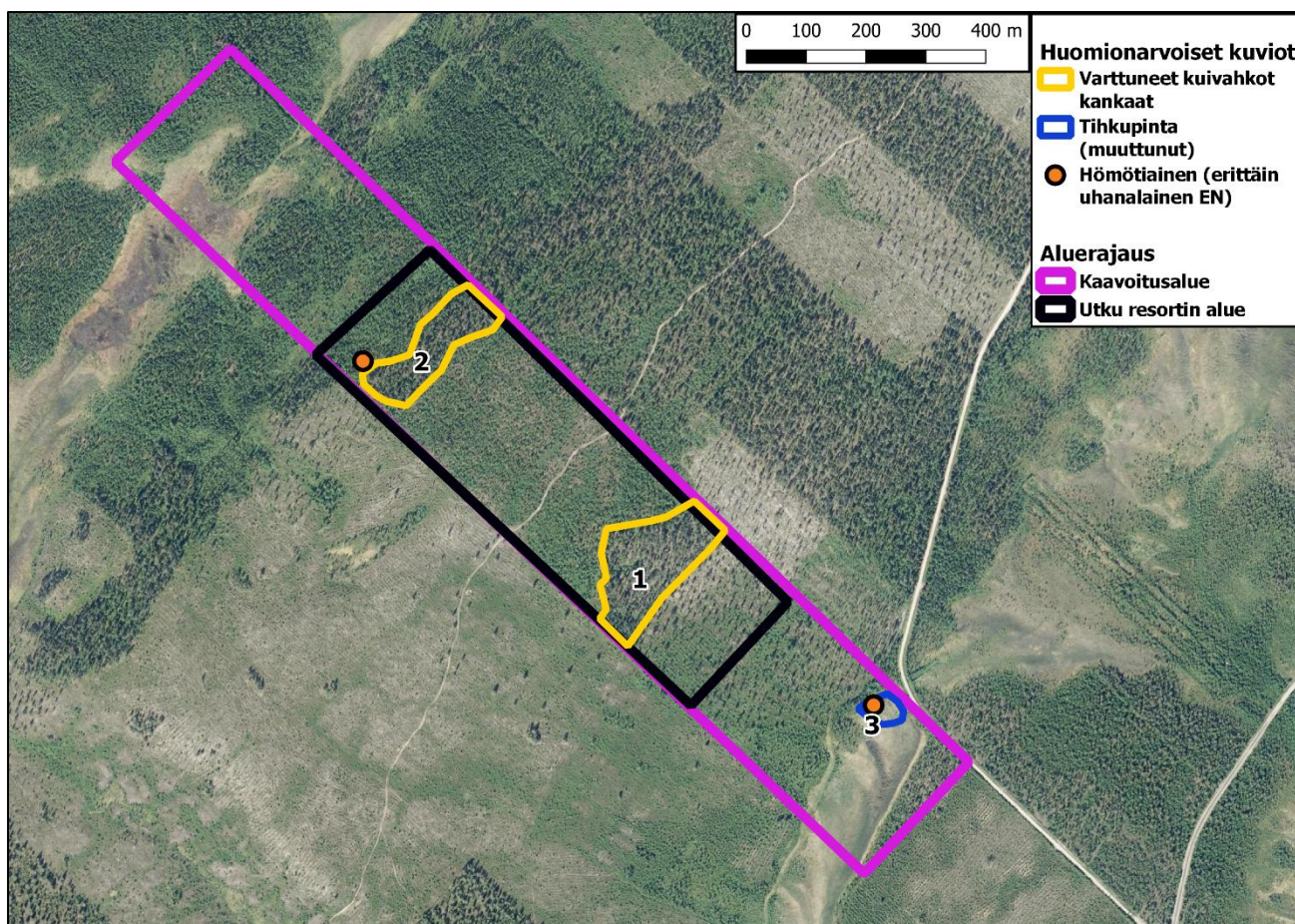


Kuva 5. Kylkirovan luoteis(-pohjois)rinteen alla ruskorahkasammalvaltainen rämeypinta vaihettuu saranevaan, jossa on myös rimpipintaa.

Kylkirovan kaakkoisrinteen alla olevalla suoalueella on niin ikään karut rämeiset reunat. Avoin neva on enimmäkseen keskiravinteinen (mesotrofinen), ja sen valtalajeina kasvavat mm. jouhisara, riippasara, raate, kurjenjalka ja järvikorte. Suon pohjoisreunalla on lähteisyyttä, ja siihen on rajattu huomionarvoiseksi luontokohteeksi seuraavassa kappaleessa kuvailtu tihkupintakuvio.

4 HUOMIONARVOISET LUONTOKOHTEET SUOSITUKSINEEN

Kylkirovan asemakaavoitusalueen luonto on enimmäkseen tavanomaista talousmetsäaluetta. Maastokäynnillä löytyi kuitenkin kolme huomionarvoista luontokohdetta (Kuva 6). Vaaran ylärinteessä on **kaksi varttuneen kuivahkon kankaan kuviota (kuviot 1 ja 2)**. Kylkirovan kaakkoisrinteen alla on pienialainen **luonnontiltaan muuttunut tihkupinta (kuvio 3)**. Kohteet on määritetty kuuluvaksi luontoarvojen **luokkaan 4 eli monimuotoisuutta tukeviksi kohteiksi**. Näiden lisäksi yksittäisiä lajihavaintoja kertyi kaksi hömötiaispistettä.



Kuva 6. Kylkirovan kaavoitusalueelle rajatut huomionarvoiset luontokohteet. Kuviot 1 ja 2 ovat varttunutta kuivahkoa kangasmetsää ja kuvio 3 on kuivahtanut tihkupinta. Pisteet ovat hömötiashavaintoja.

4.1 Varttuneet kuivahkot kankaat

Kylkirovan kaakkoisrinteellä olevan varttuneen kuivahkon metsän kuviolla 1 on enimmäkseen tuulenkaatoina syntynyttä maalahopuuta (Kuva 7). Melko hiljattain kaatuneiden puiden rungot ovat läpimitoiltaan kapeita, mutta paikoin niitä on runsaasti ja tasaisesti koko kuvion alalla. Maapuista suurin osa (arviolta 90 %) on vielä kovaa tai pintalahoa, joten lahoppujatkumo ei ole vielä kovin edustava. Lahoppusto on lähes yksinomaan mäntyä, joskin joukossa on muutamia kuusia ja hieskoivuja.



Kuva 7. Kylkirovan kaakkoisrinteellä oleva varttuneen kuivahkon kangasmetsän laikku (kuvio 1). Maassa on paikoin runsaasti lahopuita.

Kuviolla 2 Kylkirovan luoteisrinteen varttuneessa männikössä kasvaa enemmän kuusta ja koivua kuin kuviolla 1. Sekapuuston ja rinteiden varjoisuuden myötä kuviolla on myös tuoreen kangasmetsän laikkuja. Lahopuustoa on selvästi niukemmin kuin kuvion 1 varttuneen kangasmetsän alueella. Rinteeltä on miellyttävät näkymät Mielmukkavaaralle.



Kuva 8. Varttuneen kuivahkon kangasmetsän laikku (kuvio 2) Kylkirovan luoteisrinteellä. Kohteelta on viehättävä näkymä pohjois-luoteeseen kohti Mielmukkavaaraa ja Mielmukkajärveä.

Varttuneen kuivahkon kankaan kuvioilla ei näkynyt juuri lainkaan kantoja. On mahdollista, että puustoa on kuitenkin harvennettu jonkin verran esim. savotoiden aikaan, koska 1950-luvun peruskartalla näkyy pari kulkuuraa Kylkirovan läpi. Kääpäkartoitusta ei tehty, mutta kuvioilla 1 ja 2 havaittiin muutamia yleisiä ja tavallisia lajeja, kuten arinakääpä, aidaskääpiä ja useilta maapuilta männynkynsikääpiä.

Varttuneet kuivahkot kankaat ovat luontotyyppien uhanalaistarkastelun (Kontula & Raunio 2018) mukaan koko maassa vaarantunut (VU) eli uhanalainen luontotyyppi. Pohjois-Suomen arviointialueella se on silmälläpidettävä (NT) luontotyyppi. Tässä Kylkirovan kaavoitusalueen raportissa alueelle rajatut varttuneet kuivahkot kankaat on silmälläpidettävänä luontotyyppinä määritetty **monimuotoisuutta tukeviksi eli luokkaan 4** kuuluviksi. Tätä arviota tukee myös kohteiden pienialaisuus ja ympäröivien metsien pirstoutuneisuus.

Suosituks: Kylkirovan asemakaava-alueen varttuneen metsän kaistaleet (eli kuviot 1 ja 2) suositellaan jätettävän mahdollisimman pitkälti luonnontilaisiksi. Kuvioille on silti mahdollista tarvittaessa toteuttaa pieni-muotoisia polkuja tai latuja luontoarvot huomioiden. Jos kuvioiden 1 ja 2 täysi rauhoittaminen rakentamiselta ei ole mahdollista, olisi hyvä toteuttaa rakennelmat kiinteistön länsireunalle ja jättää itäreunan varttuneet männiköt jatkumoiksi idän suuntaan, missä Kylkirovalla on tällä hetkellä vielä metsiä jäljellä.

Kiinteistön kapean muodon ja vaaranrinteen jyrkkyyden vuoksi kulku vaaran rinteiden yläosiin voi vaatia tien rakentamisen myös varttuneen metsän kuvioille tai niiden poikki. Suosituksena on, että kulku rinteiden

lakialueelle toteutettaisiin kiinteistön jompaakumpaa rajalinjaa mukaillen tai hyödyntäen Kylkirovan alueella olevia vanhoja kulku-uria.

4.2 Tihkupinta

Kylkirovan kaakkoisrinteen alla on pienialainen keskiravinteinen (mesotrofinen) tihkupinta, jossa rassisammal kasvaa pohjakerroksessa valtalajina (Kuva 9). Se on tyypillisesti lähteisyyttä ja lettoisuutta ilmentävä laji. Rassisammalen lisäksi kohteella kasvaa runsaasti järvikortetta ja kurjenjalkaa sekä sammalista mm. kalvaskuiri-sammalta sekä hieman hetesirppisammalta.



Kuva 9. Kuivahtanut tihkupinta kaavoitusalueen kaakkoisosassa.

Tihkupinta vaikuttaa muuttuneelta runsaan pajukon ja silmin havaittavan kuivahtamisen myötä. Sitä ovat vuosien saatossa todennäköisesti kuivattaneet metsätie ja sen ojat sekä Kylkirovan metsänhakuut. Tihkupintaa ei määritetty Vesilain (587/2011) 11 §:n mukaiseksi kohteeksi, vaan tihkupinta ja sitä ympäröivä mesotrofinen eli keskiravinteinen neva ovat muuttuneina, mutta alun perin merkittävänä kohteina rajattu tässä luontoselvityksessä arvoluokituksen **4 luokkaan eli monimuotoisuutta tukevaksi kohteeksi**.

Suositukset: Tihkupinta suositellaan rauhoitettavan rakentamiselta, jotta pohjavedet eivät pilaannu ja jotta pohjavedenpinta ei laske edelleen. Tihkupinta tarjoaa myös monelle eliölajille soveltuvan ja muuta ympäristöä ravinteikkaamman mikroympäristön.

4.3 Eliölaajisto

Lintujen pesimäaika oli maastokäynnin aikana jo ohi, eikä pesiä havaittu. Kaavoitusalueella tehtiin vain kaksi yksittäishavaintoa hömötiaisesta, joka on erittäin uhanalainen (EN) laji. Vanhojen metsien häviäminen ja laho-
puuston väheneminen ovat johtaneet sen nopeaan uhanalaistumiseen ja uhkaavat hömötiaisen selviytymistä myös tulevaisuudessa. Laji on vähentynyt myös useimmissa muissa Euroopan maissa.

Suosituks: Luontoselvityksen maastotoissa yksittäishavaintoina tehdyt hömötiaishavainnot eivät rajoita rakentamista. Vaikka kaavoitusalueella ei havaittu lintujen pesiä, mahdollisuuksien mukaan alueen metsälinnusto on hyvä huomioida paitsi jättämällä iäkkäät puut pystyyn varsinkin varttuneen metsän kuvioilla, myös rauhoittamalla pesimäaika häiriötä aiheuttavalta maankäytöltä. Näin voidaan välttyä turhalta poikaskuolleisuudelta.

Kylkirovan kaavoitusalueella ei havaittu EU:n direktiiviliitteiden eläin- tai kasvilajeja tai niille tyypillisiä elinympäristöjä, mutta alueella saattaa esiintyä ohilentäviä luontodirektiiviliitteen IV lajeihin lukeutuvia pohjanlepakoita. Lähin tiedossa oleva pohjanlepakkohavainto Laji.fi:n mukaan on Muonion Äkäsjärvellä. Kyseinen havaintopaikka lukeutuu maamme pohjoisimpiin lepakkohavaintoihin, joten erityisen todennäköistä lajin esiintyminen Kylkirovan alueella ei ole. Kaavoituksesta ei katsota juuri aiheutuvan haittaa pohjanlepakolle, joka hyödyntää ihmisen maankäytön myötä syntyneitä rakennuksia, avoimia alueita ja teitä.

Kylkirovan suot eivät vaikuta olevan viitasammakkoympäristöä. Laji viihtyy rehevien lampien ja järvien tulvarannoilla sekä niihin yhteydessä olevilla ravinteikkailla ja luhtaisilla soilla. Myöskään saukko ei erityisesti vesiympäristöön sopeutuneena lajina todennäköisesti liiku Kylkirovan kaavoitusalueella. Se on Tornionjoen ja Muonionjoen vesistön Natura-alueen suojeluperusteena oleva laji, joten Kylkirovan eteläpuolista Ylistä Utkujärveä saukko saattaa pitää vesireittinään.

5 MUUT SUOSITUKSET MAANKÄYTTÖÄ VARTEN

Kuivahkon kangasmetsän pohja- ja kenttäkerroksen kasvillisuus on varsin herkkää kulumaan ja se uudistuu hitaasti. Tämä on hyvä huomioida Kylkirovan rinteiden rakentamisessa. Kasvillisuus estää eroosiota eli maan aineksen irtautumista ja liikkumista esimerkiksi vesisateiden mukana. On huomioitava, ettei rakennusvaiheessa eikä sen jälkeen Kylkirovan rinteiltä päädy haitallisia aineita läheiseen Yliseen Utkujärveen, joka on osa Tornionjoen ja Muonionjoen vesistön Natura-aluetta. Huolellisesti suunniteltuna ja toteutettuna loma-asumisen ja mökkien rakentamisen vesistökuormitus on melko vähäinen verrattuna maataloudesta tai metsätaloudesta aiheutuvaan kuormitukseen.

Kylkirovan asemakaavoitusalueen siemenpuualueille ja lakialueen nuoreen kasvatusmetsään rakentamiselle ei katsota olevan mitään esteitä tämän luontoselvityksen perusteella. Vanhoja siemenpuita voi siitä huolimatta olla hyvä säilyttää, joskin niiden kaatuminen on mahdollista myrskytuulilla. Puustoa voi olla hyvä säilyttää myös rakennusten edessä. Puusto suojaa tilkkutäkkimäisesti käsiteltyä Kylkirovan maisemaa, ja puuston suojassa myös rakennukset sulautuvat paremmin maisemaan.

Matkailurakennelmien ympärille olisi hyvä jättää mahdollisimman paljon rakentamatonta metsäympäristöä turvaamaan metsälajiston elinympäristöjä ja maiseman monimuotoisuutta. Rakennusten maltillinen koko ja korkeus sekä tiestön huolellinen suunnittelu edesauttavat nekin maiseman säilymistä. Rakennusten värimaailman tulisi olla ympäristöön sopiva eri vuodenaikoina. Huomattavan korkeita maansiirtoja rakennusten pohja-alueeksi ei tulisi tehdä.

KIRJALLISUUS JA LÄHDEVIITTEET

- BirdLife Suomi 2025: Tärkeät lintualueet. Verkkosivusto <https://www.birdlife.fi/suojelu/alueet/>. Viitattu 20.10.2025.
- Geologian tutkimuskeskus 2025: Maankamara: <https://gtkdata.gtk.fi/Maankamara/index.html>. Viitattu 20.10.2025.
- Hyvärinen, E., Juslen, A., Kemppainen, E., Uddström, A. & Liukko, U-M. (toim.) 2019: Suomen lajien uhanalaisuus. Punainen kirja 2019. Ympäristöministeriö. Suomen ympäristökeskus. Gamo Oy, Helsinki.
- Kontula, T. & Raunio, A. (toim.) 2018: Suomen luontotyyppien uhanalaisuus 2018. Luontotyyppien punainen kirja. Osa 2: Luontotyyppien kuvaukset. Suomen ympäristökeskus. Suomen Ympäristö 5/2018. Verkkojulkaisu <http://urn.fi/URN:ISBN:978-952-11-4819-4>. Viitattu 20.10.2025.
- Kuntaliitto 2012: Hulevesiopas. Verkkosivusto: [Hulevesiopas | Kuntaliitto.fi](https://www.kuntaliitto.fi/hulevesiopas). Viitattu 20.10.2025.
- Maanmittauslaitos 2025: Paikkatietoaineisto: <https://kartta.paikkatietoikkuna.fi/>. Viitattu 20.10.2025.
- Maanmittauslaitos 2025: Vanhat painetut kartat. Verkkosivusto <https://vanhatpainetutkartat.maanmittauslaitos.fi/>. Viitattu 20.10.2025.
- Metsäkeskus 2025: Erityisen tärkeät elinympäristöt. Verkkosivusto: <https://metsakeskus.maps.arcgis.com/apps/MapSeries/index.html?appid=a29ae4c4eb7240f0895d4ff93f04df1c>. Viitattu 20.10.2025.
- Metsälaki 1093/1996
10 § Monimuotoisuuden säilyttäminen ja erityisen tärkeät elinympäristöt
- Mäkelä, K. & Salo, P. 2023: Luontoselvitykset ja luontovaikutusten arviointi. Opas tekijälle, tilaajalle ja viranomaiselle. 2. korjattu painos. Suomen ympäristökeskus ja ympäristöministeriö. Suomen ympäristökeskuksen raportteja 43/2023.
- Luonnonsuojelulaki 9/2023
- ProAgria Etelä-Suomi 2016: Maisema. Opas arvokkaiden maisema-alueiden maankäytön suunnitteluun.
- Suomen lajitietokeskus 2025: Luonnontieteellisen keskuksen ylläpitämä verkkosivusto. www.laji.fi. Viitattu 20.10.2025.
- Suomen ympäristökeskus 2025: Ladattavat paikkatietoaineistot. Verkkopalvelin <https://www.syke.fi/fi/ymparistotieto/ladattavat-paikkatietoaineistot>. Viitattu 20.10.2025.
- Suomen ympäristökeskus 2022: Luontodirektiivin lajiesittelyt. Verkkopalvelin <https://www.ymparisto.fi/fi/luonto-vesistot-ja-meri/luonnon-monimuotoisuus/lajien-monimuotoisuus/luontodirektiivin-lajit/luontodirektiivin-lajiesittelyt>. Viitattu 20.10.2025.
- Vesilaki 587/2011
2 luku 11 § Eräiden vesiluontotyyppien suojelu